



Türkiye'nin İlk Sağlık Üniversitesi
www.bvu.edu.tr

SAĞLIK BİLİMLERİ ESNTİTÜSÜ FAALİYET RAPORU 2016

Enstitümüz bünyesinde, **13** Yüksek Lisans ve **10** Doktora Programı mevcuttur.

Yüksek Lisans Programlarımızda **40**; Doktora Programlarımızda **54** olmak üzere lisansüstü programlarımıza **94** öğrencimiz bulunmaktadır. Mevcut öğrencilerimizden **8**'i pasif durumdadır.

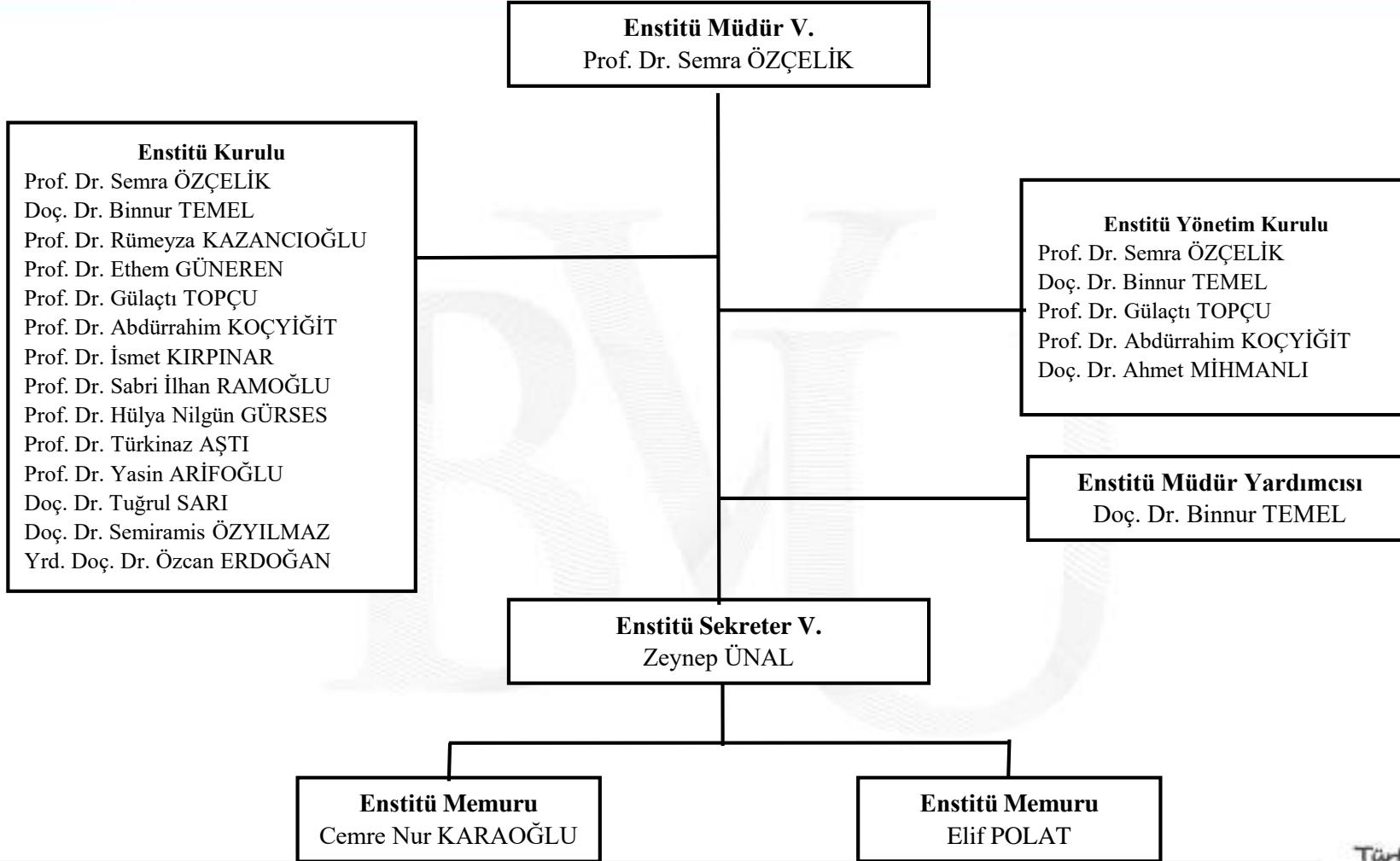
Stratejik Hedefler;

- Tercih edilirlüğün ve öğrenci sayısının artırılması,
- Kurumsal iletişim çalışmalarının güçlendirilmesi,
- Özellikle YÖK tarafından tanımlanan öncelikli alanlarda olmak üzere Ulusal ve Uluslararası yeni programlar açılması,
- %100 İngilizce eğitim veren lisansüstü programlar açılması,
- Öğrencilerin Erasmus vb. yurtdışı programlardan yararlanmalarının sağlanması,
- Yürütülmekte olan lisansüstü programların Türkiye Yükseköğretim Yeterlilikler Çerçevesi ve
- Bologna Kriterlerine uygun hale getirilmesi,
- Enstitüden çıkan tezlerin ulusal/uluslararası indekslere giren dergilerde makale olarak yayımlanması,
- Öğretim üyelerinin lisansüstü derslerde görev almaları durumunda, aldıkları ders oranında eğitim-öğretim performansı verilmesi hedeflenmektedir.

Ana Faaliyet Konuları;

- Lisansüstü programların yürütülmesi,
- Öğrenci işlemlerinin yürütülmesi,
- Tanıtım faaliyetleri,
- Yeni ulusal lisansüstü programlar açılması çalışmaları,
- Uluslararası lisansüstü programlar açılması çalışmaları,
- Ortak program geliştirme faaliyetlerinden oluşmaktadır.

SAĞLIK BİLİMLERİ ENSTİTÜSÜ ORGANİZASYON ŞEMASI



2015 - 2016 YILI GERÇEKLEŞEN FAALİYETLER



İdari ve Akademik Faaliyetler;

- BVU Lisansüstü Eğitim ve Öğretim Yönetmeliği revize edilerek 09.09.2016 tarihinde resmi gazetede yayımlanmıştır.
- Üniversitemiz Lisansüstü Öğrencilerin Burslardan Yararlandırılmalarına İlişkin Başvuru ve Kayıt Kabul Yönergesi revize edilerek 25.07.2016 tarihli Mütevelli Heyet Toplantısıyla kabul edilmiştir.
- BVU Lisansüstü Eğitim ve Öğretim Yönetmeliği Uygulama Esasları oluşturulmuştur.
- BVU Lisansüstü Tez Yazım Yönergesi oluşturulmuştur.
- Tez yazımındaki intihal oranını tespit etmek için kullanılan Urkund programı Kütüphane ve Dokümantasyon Direktörlüğü ile görüşülerek kullanıma açılması sağlanmıştır.
- Mevcut lisansüstü programlara ek olarak onaylanan Hemşirelik Doktora Programı için 2016-2017 Bahar Döneminde öğrenci alımı yapmak üzere ilana çıkmıştır.
- Marmara Üniversitesi ile ortak açılması planlanan Diş Hastalıkları ve Tedavisi Doktora Programı, Periodontoloji Doktora Programı, Pedodonti Doktora Programı ve Endodonti Doktora Programları için hazırlanan protokoller revize edilerek Marmara Üniversitesince onaylanması ve Program protokollerinin YÖK'e gönderilmesi sağlanmıştır.

2015 - 2016 YILI GERÇEKLEŞEN FAALİYETLER



İdari ve Akademik Faaliyetler;

- 2016-2017 Yılı Güz Dönemi Doktora ve Yüksek Lisans Programlarına alınacak öğrenci ve burs kontenjanları belirlenmiş, öğrencilerin puanlarına göre sıralamaları yapılarak Anabilim Dallarıyla koordineli olarak Mülakat süreçleri planlanmış ve kesin kayıt yaptırmaya hak kazanan 18 öğrenci ilan edilmiştir. 1 öğrencinin yatay geçişi yapılarak eğitim-öğretime başlanmıştır.
- 2016-2017 Güz Döneminde kayıt hakkı kazanan öğrencilerin burs durumu değerlendirilerek 10 öğrenciye burs verilmiş, yeni burs yönergesine göre burs almakta olan öğrencilerin durumları gözden geçirilerek şartları sağlamayan 4 öğrencinin bursu sonlandırılmış ve başarı bursu almakta olan 4 öğrencinin bursu Tam Eğitim Bursuna çevrilmiştir.
- 2016-2017 Yılı Bahar Yarıyılı Kontenjan ve burs talepleri belirlenmiştir.
- Önceki dönemlerde mali yükümlülükleri yerine getirmeden kesin kayıt yaptırmasına müsaade edilen öğrenciler Mali ve İdari İşler Direktörlüğü ile koordineli olarak belirlenmiş, yeni dönemde ücretini ödemeyen öğrenciler pasif duruma alınmış, önceki dönemlerden borcu bulunan öğrencilerin ödemelerini yapmaları sağlanmıştır.
- Yüksek Lisans ve Doktora programları için Diploma taslağı oluşturularak tasarım aşaması Kurumsal İletişim Direktörlüğü ile koordineli olarak tamamlanmıştır.
- Lisansüstü programlardaki asgari öğretim üyeleri gözden geçirilerek, ayrılan öğretim üyelerinin yerine yeni öğretim üyeleri belirlenmiştir.
- Enstitüde kullanılan formlar revize edilerek yeni yönetmeliğe uygun hale getirilmiş, eksik formlar yeniden tasarlanmıştır.

2015 - 2016 YILI GERÇEKLEŞEN FAALİYETLER



İdari ve Akademik Faaliyetler;

- Enstitü, öğrencilere daha iyi hizmet verilebilecek fiziki koşullara ulaştırılmıştır.
- 2015-2016 yılı YÖK denetimi çalışmaları için tespit edilen eksiklikler tamamlanmıştır.
- 8 adet Enstitü Kurulu toplantıları planlanarak Kararları yazılmıştır.
- 32 adet Enstitü Yönetim Kurulu planlanarak Kararları yazılmıştır.
- Aşağıda belirtilen diğer öğrenci işlemleri yapılmıştır.
- Ders Seçimleri, Ders Ekleme çıkartma, Vize, Final, Bütünleme Sınavları takibi,
- Öğrenci talepleri doğrultusunda transkript temini,
- Danışman atamaları ve takibi,
- Tez Konusu belirlenmesi süreci takibi,
- Tez izleme komitesi oluşturulması,
- Yeterlilik sınavı jüri üyeleri oluşturulması ve jüriye sınav yeri, saati ve görevlendirme bildirimlerinin yapılması,

Tanıtım Faaliyetleri;

- Lisansüstü programlar için oluşturulan Katalog çalışmaları devam etmekte olup, tamamlanması sonrasında Sağlık Bilimleri Enstitüsü bulunan tüm Üniversitelere gönderimi yapılacaktır.
- Enstitümüz web sayfası oluşturulmuş olup, 2016-2017 yılı Bahar yarıyılı öğrenci alımlarında etkin şekilde kullanılması sağlanmıştır.
- Enstitümüz için twitter adresi oluşturulmuş ve etkin şekilde kullanılmaya başlanmıştır.
- 29. Sağlık Bilimleri Enstitüleri Toplantısının 13-14 Nisan 2017 tarihlerinde Üniversitemizde yapılması planlanmış olup; konuyla ilgili gerekli planlamalar yapılmaktadır.

2015 - 2016 YILI GERÇEKLEŞEN FAALİYETLER



Atamalar;

- Enstitü Müdür Vekili Prof. Dr. Semra ÖZÇELİK 'in atanması, - (İK)
- Enstitü Müdür Yardımcısı Doç. Dr. Binnur TEMEL'in atanması, - (İK)
- Enstitü Sekreter Vekili Zeynep ÜNAL'ın atanması, - (İK)
- Enstitü Memuru Cemre Nur KARAOĞLU'nun atanması, - (İK)
- Enstitü Memuru Elif POLAT'ın atanması, - (İK)
- Afet Tıbbı Anabilim Dalına Anabilim Dalı Başkanı olarak Prof. Dr. Ethem GÜNEREN'in atanması,
- Sınır Bilimleri Anabilim Dalına Anabilim Dalı Başkanı olarak Prof. Dr. İsmet KIRPINAR'ın atanması,
- Biyoteknoloji Anabilim Dalına Anabilim Dalı Başkanı olarak Doç. Dr. Binnur TEMEL'in atanması,
- Fizyoterapi ve Rehabilitasyon Anabilim Dalına Anabilim Dalı Başkanı olarak Doç. Dr. Semiramis ÖZYILMAZ'ın atanması yapılmıştır.

2016 YILINDA BİRİMDE YAŞANAN SORUNLAR VE ÇÖZÜM ÖNERİLERİ



Sorun: Enstitüye bağlı Anabilim Dallarında tüm sürecin takibini yapacak idari personel görevlendirilmemesi ve sorumlu öğretim üyelerinin eğitim sürecindeki öğrenci işlemlerini zamanında ve eksiksiz yapmamaları öğrenci mezuniyet ve denetim sürecini olumsuz etkilemektedir. Hata oranının azaltılması için Anabilim Dallarından zamanında ve sağlıklı dönüşün sağlanması,

Çözüm: Konuyla ilgili Anabilim Dallarında görev yapan akademik ve idari personelin Enstitüye bağlı yönetmelik ve yönergeleri inceleyerek, lisansüstü öğrencilerinin eğitim ve mezuniyet süreçlerinin mevzuata uygun hale getirilmesi için gerekli özen ve hassasiyeti göstermelerini sağlamak planlanmaktadır. Bunun için, her Anabilim dalında görevli ve sürece hakim idari personelin yetiştirilmesi gerekmektedir.

Sorun: Sağlık Bilimleri Enstitüsünün yerinin Üniversite içerisinde bulunabilir olması için yönlendirme tabelalarının olmaması,

Çözüm: Üniversite içine ve dışına özellikle başvuru yapmak isteyen öğrencilerin ulaşımının daha rahat sağlayabilmesi için yönlendirme tabelalarının yerleştirilmesi,

Sorun: İyi bir eğitim kadrosuna ve eğitim olanaklarına sahip olmamıza rağmen Akademik Kadromuzun tanıtımın yeterince yapılamamış olması,

Çözüm: Programlarımızda bulunan öğretim üyelerimizin ve öğrencilere sağlanan/sağlanabilecek imkanların tanıtımının yapılmasına ağırlık verilmesi,

Sorun: Öğrenciler için yapılan etkinliklerin az olması öğrenci motivasyonunu ve memnuniyetinin düşmesine neden olmaktadır.

Çözüm: Öğrencilerin bir araya gelebileceği ve motivasyonlarını artırıcı etkinliklerin yapılması, öğrenci temsilcileri ile düzenli görüşmeler yapılarak öğrenciler ile Enstitü arasında sürekli bir iletişimin sağlanması

Devreden İş Süreçleri;

- BVU Lisansüstü Eğitim ve Öğretim Yönetmeliği Uygulama Esaslarının ve Sağlık Bilimleri Enstitüsü Tez Yazım Kılavuzunun Enstitü Kurulunda ve Senatoda görüşülmesi.
- Enstitü web sayfasında eksik kalan bölümlerin tamamlanması.

2017 YILLIK İŞ PLANI



İş Planı

- Lisansüstü programlarındaki öğrencilerin öğrenci işlemlerinin yürütülmesi,
- Hemşirelik Doktora Programına öğrenci alımı yapılması,
- Fizyoloji Yüksek Lisans programı açılması,
- Spor Hekimliği Doktora programının açılması,
- İstanbul Üniversitesi ile ortak Odyoloji Yüksek Lisans Programının açılması,
- Öğretim Üyesi ihtiyacının tamamlanması sonrasında Sağlık Yönetimi Yüksek Lisans ve Doktora programının açılması,
- Hemşirelik Doktora Programı için ders planının oluşturulması,
- 2017’de açılacak programlarımızın güçlü bir şekilde “outdoor”-medya, sosyal medya ve ulusal yayınlarda tanıtımının en etkili şekilde yapılması,
- Öğrencilere yönelik pekiştirme toplantılarının düzenlenerek memnuniyetlerinin ve motivasyonlarının artırılması,
- Öğrencilere yönelik bilimsel, sosyal ve kültürel etkinliklerin düzenlenmesi gerekmektedir.

İş Planı

- 29. Sağlık Bilimleri Enstitüleri Toplantısının Üniversitemizde yapılması, bu doğrultuda Üniversitemizin Enstitüler arasında tanınırlığının arttırılmasının sağlanması,
- Yürüyen programlarımız kapsamında ulusal/uluslararası bilimsel etkinlikler düzenleyerek hem Üniversitemizin tanıtımına katkıda bulunulması hem de programın bilimsel içeriğinin zenginleştirilmesi,
- Stratejik Plan hazırlanması,
- %100 İngilizce eğitim veren en az bir programın açılarak Lisansüstü öğrencilerin belirli dönemlerde Erasmus vb. programlar ile yurtdışında bilgi ve deneyim kazanmalarının sağlanması,
- Yürütülmekte olan lisansüstü programların Türkiye Yükseköğretim Yeterlilikler Çerçevesi ve Bologna Kriterlerine uygun hale getirilmesi,
- Enstitüden çıkan tezlerin, bilimsel toplantılarda sunulmasının ve makaleye dönüştürülmesinin teşvik edilmesi,
- Enstitünün tanıtımı ile ilgili faaliyetlerin genişletilerek yapılması,
- Anabilim Dallarının tanıtılması amacıyla oluşturulan katalogların Sağlık Bilimleri Enstitüsü bulunan bütün Üniversitelere gönderilmesi,

Güçlü Yönlerimiz

- Enstitümüzün 173 yıllık köklü bir kurumun bünyesinde olması,
- Üniversitemizin marka değerinin yüksek olması,
- Ulaşımın kolay olması,
- Tematik üniversite olması,
- Güçlü akademik kadronun olması güçlü yönlerimizdir.

Zayıf Yönlerimiz

- Yeni bir üniversite olmamız nedeniyle lisansüstü programlarda bilinirliğimizin az olması,
- Tanıtım faaliyetlerinin azlığı,
- Mezun edilen öğrenci sayısının az olması,
- Yeni YÖK kriterlerine göre program açılabilmesi için akademik kadroların yetersiz olması,
- Uluslararası lisansüstü programların olmaması,
- Öğretim üyelerinin lisansüstü derslerde görev almaları durumunda, aldıkları ders oranında eğitim-öğretim performansı verilmemesi zayıf yönlerimizdir.

Fırsatlar

- Sağlık temalı üniversite sayısının az olması,
- Sağlık alanında lisansüstü eğitimini tamamlamış personel sayısının yetersizliği,
- Sağlık alanında lisansüstü programlara talebin çok olması,
- Sağlık alanında lisansüstü programların çeşitliliğinin artması ve her geçen gün yenilerinin eklenmesi,
- Ortak program açma ve dış hoca temini imkânlarının İstanbul'da fazla olması,

Tehditler

- Sağlık alanındaki programların ve enstitülerin sayılarının giderek artması,
- Akademik personel hareketliliğinin fazla olması,
- Vakıf Üniversitelerine karşı yanlış algının varlığı,
- Yeni YÖK kriterlerine uygun programlardaki asgari öğretim üyesi sayılarının arttırılması ve bu öğretim üyelerinin doktora veya doçentliğinin söz konusu alanda olma zorunluluğu

Öneri ve Tedbirler

- Üniversitemizin lisansüstü eğitim programlarında ulusal ve uluslararası düzeyde rekabet edebilmesi ve sağlık sektöründe bu alanda da lider olabilmesi için; öncelikle programların tanıtım faaliyetlerinin güçlendirilmesi, özellikle YÖK tarafından belirlenen 100 öncelikli alan ile ilgili programların gerek öğretim üyeleri gerekse dersler açısından güçlendirilmesi, bu alanlarda açılacak yeni programların oluşturulabilmesi için öğretim üye sayılarının arttırılması, %100 İngilizce eğitim veren programlar açılarak Lisansüstü öğrencilerin belirli dönemlerde Erasmus vb. programlar ile yurtdışında bilgi ve deneyim kazanmalarının sağlanması, Enstitüden çıkan tezlerin, bilimsel toplantılarda sunulmasının ve makaleye dönüştürülmesinin sağlanması, lisansüstü derslerde görev alan öğretim üyelerinin motivasyonlarının arttırılması için performans değerlendirmelerinde bu durumun dikkate alınması gerekmektedir.



Trkiye'nin İlk Saęlık niversitesi

www.bvu.edu.tr

TEŐEKKR EDERİZ