



Türkiye'nin İlk Sağlık Üniversitesi
www.bvu.edu.tr

SAĞLIK BİLİMLERİ ENSTİTÜSÜ FAALİYET RAPORU 2017

SAĞLIK BİLİMLERİ ENSTİTÜSÜ FAALİYET RAPORU



Enstitümüz bünyesinde, **13** Yüksek Lisans ve **10** Doktora Programı mevcuttur.

Yüksek Lisans Programlarımızda **75**; Doktora Programlarımızda **54** olmak üzere lisansüstü programlarımıza **129** öğrencimiz bulunmaktadır. Mevcut öğrencilerimizden **12**'si pasif durumdadır.

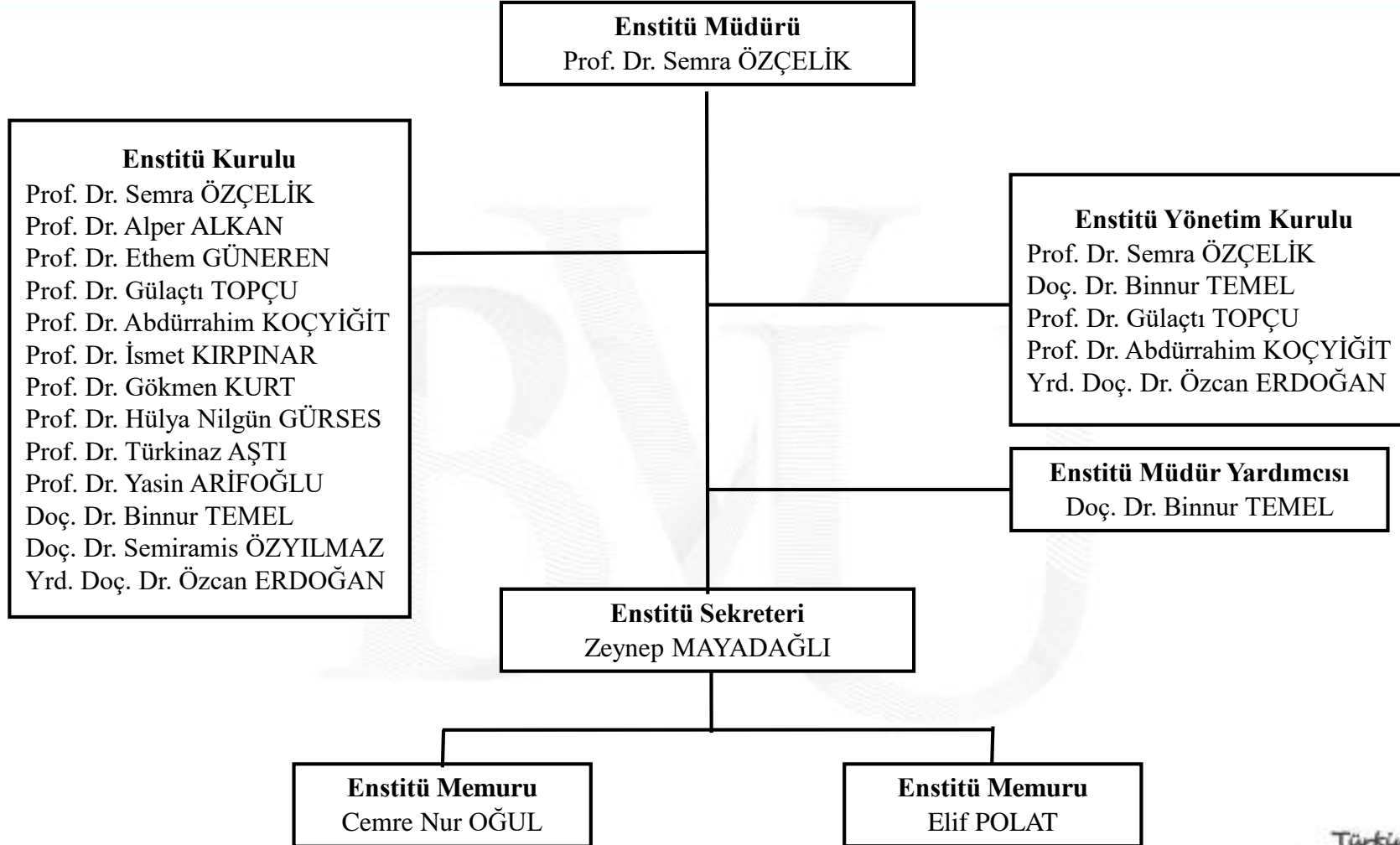
Stratejik Hedefler;

- Tercih edilirlğın ve öğrenci sayısının arttırılması,
- Özellikle YÖK tarafından tanımlanan öncelikli alanlarda olmak üzere Ulusal ve Uluslararası yeni programlar açılması,
- Öğrencilerin Erasmus vb. yurtdışı programlardan yararlanmalarının sağlanması,
- Yürütölmekte olan lisansüstü programların Türkiye Yükseköğretim Yeterlilikler Çerçevesi ve Bologna Kriterlerine uygun hale getirilmesi,
- Enstitüden çıkan tezlerin ulusal/uluslararası indekslere giren dergilerde makale olarak yayımlanması,

Ana Faaliyet Konuları;

- Lisansüstü programların yürütülmesi,
- Öğrenci işlemlerinin yürütülmesi,
- Tanıtım faaliyetleri,
- Yeni ulusal lisansüstü programlar açılması çalışmaları,
- Uluslararası lisansüstü programlar açılması çalışmaları,
- Ortak program geliştirme faaliyetlerinden oluşmaktadır.

SAĞLIK BİLİMLERİ ENSTİTÜSÜ ORGANİZASYON ŞEMASI



İdari ve Akademik Faaliyetler;

- BVU Lisansüstü Eğitim ve Öğretim Yönetmeliği Uygulama Esasları oluşturularak 19.01.2017 tarihli senato kararıyla kabul edilmiştir.
- BVU Lisansüstü Tez Yazım Yönergesi oluşturularak 22.02.2017 tarihli senato kararıyla kabul edilmiştir.
- 2016-2017 Yılı Bahar ve 2017-2018 Yılı Güz Dönemlerinde, Doktora ve Yüksek Lisans Programlarına alınacak öğrenci ve burs kontenjanları belirlenmiş, öğrencilerin puanlarına göre sıralamaları yapılarak Anabilim Dallarıyla koordineli olarak Mülakat süreçleri planlanmış olup;
2016-2017 yılı Bahar döneminde 23 yüksek lisans, 2 doktora olmak üzere 25 öğrencinin,
2017-2018 yılı Güz döneminde 32 yüksek lisans, 5 doktora olmak üzere 37 öğrencinin kesin kaydı yapılmıştır.
- BVU Lisansüstü Tez Yazım Yönergesi oluşturulmuştur. 2016-2017 Yılı Bahar ve 2017-2018 Yılı Güz Dönemlerinde, kayıt hakkı kazanan öğrencilerin burs durumu değerlendirilerek;
2016-2017 yılı Bahar döneminde 8 öğrenciye,
2017-2018 Güz döneminde 6 öğrenciye burs verilmiş,
Burs almakta olan öğrencilerin durumları değerlendirilerek **2016-2017 yılı Bahar döneminde** 3 öğrencinin bursu sonlandırılmış,
Başarı Bursu almakta olan 2 öğrencinin bursu, Tam Eğitim Bursuna çevrilmiştir.

2016 / 2017 YILI GERÇEKLEŞEN FAALİYETLER



İdari ve Akademik Faaliyetler;

- 2017-2018 Eğitim-Öğretim yılı Güz döneminde yeni kayıt yaptıran öğrencilere Oryantasyon programı düzenlenmiştir.
- Lisansüstü öğrenci ve öğretim üyesi eğitim değerlendirme anket çalışması yapılmıştır.
- Anabilim Dalı öğrenci temsilciği seçimleri yapılmıştır.
- Lisansüstü öğrencilerine ve Öğretim Üyelerimize yönelik olarak ilk Seminer programımız gerçekleştirilmiştir. Sağlık Bilimleri Üniversitesi öğretim üyesi Yrd. Doç. Dr. M. Taha Yıldız “*Biyoinformatik Araçlar ve İmkanlar*” başlıklı seminer sunumunu 13 Aralık 2017 tarihinde Araştırma Merkezi Seminer Salonunda gerçekleştirmiştir.
- 2017-2018 Yılı Bahar Yarıyılı Kontenjan ve burs talepleri belirlenmiş ve ilana çıkmıştır.
- Mezun durumda olan 35 öğrencinin diploması hazırlanmış, diğer birimlerle koordineli olarak mezuniyet törenleri gerçekleştirilmiştir.
- 2016-2017 yılı YÖK denetimi çalışmaları yapılmıştır.
- Orpheus üyelik işlemleri gerçekleştirilmiş, Mayıs 2017 itibari ile Enstitümüz Orpheus üyesi olmuştur.

İdari ve Akademik Faaliyetler;

- Kullanılmakta olan öğrenci bilgi sistemi programından (UBS), yeni öğrenci bilgi sistemi programına (OBS) geçiş için gerekli işlemler yapılmış olup; tüm öğrenciler OBS sistemine kaydedilmiş, müfredat tanımları yapılmış, ders açma işleri yapılmış, ders programları sisteme işlenmiş ve sistem işler hale getirilmiştir.
- İlaç Araştırma ve Geliştirme Anabilim dalı kurularak anabilim dalı altına %100 İngilizce İlaç Araştırma ve Geliştirme Yüksek lisans Programı açılmıştır. Programa öğrenci alımı 2018-2019 Güz döneminde yapılacaktır.
- Endokrinoloji Anabilim dalı kurularak anabilim dalı altına Deneysel ve Uygulamalı Endokrinoloji Yüksek Lisans Programı açılmıştır. Programa öğrenci alımı 2018-2019 Güz döneminde yapılacaktır.
- 8 adet Enstitü Kurulu toplantısı planlanarak Kararları yazılmıştır.
- 39 adet Enstitü Yönetim Kurulu planlanarak Kararları yazılmıştır.

2016 – 2017 YILI GERÇEKLEŞEN FAALİYETLER



İdari ve Akademik Faaliyetler;

Aşağıda belirtilen diğer öğrenci işlemleri yapılmıştır;

- Öğrencilerin otomasyon sistemine tanımı,
- Akademik takvim tanımları,
- Akademik program süre,
- İngilizce isim tanımları,
- Ders müfredat tanımları,
- Ders sorumlu öğretim üye tanımlamaları,
- Ders açma, seçim işlemleri,
- Ders saydırma işlemleri,
- Ders program tanımlamaları,
- Vize, final, bütünleme sınav tanımlamaları, sınavların otomasyon sistemine girişlerinin takibi,

2016 – 2017 YILI GERÇEKLEŞEN FAALİYETLER



İdari ve Akademik Faaliyetler;

- Yönetim Kurul Kararını takiben kayıt dondurma talepleri uygun bulunan öğrencilerin sistem üzerinden durum değişikliklerinin yapılması,
- Öğrenci talepleri doğrultusunda öğrenci belgesi ve transkript belgesi temini,
- Danışman atamaları ve takibi,
- Tez Konusu belirlenmesi ve tez öneri savunma süreci takibi,
- Tez izleme komitesi oluşturulması,
- Yeterlik sınavı jüri üyeleri oluşturulması ve jüriye sınav yeri, saati ve görevlendirme bildirimlerinin yapılması,
- Tez savunma sınavı için tez intihal raporlarının alınması, sınav jüri üyelerinin oluşturulması ve jüriye sınav yeri, saati ve görevlendirme bildirimlerinin yapılması,
- Mezuniyet işlemleri, geçici mezuniyet belgesi ve diploma basımı ve teslimi,
- Bilimsel Toplantı talepleri ve süreçleri,
- Teslim alınan sınav evrakları tasnif edilip zarflanarak; arşivinin yapılması,

Tanıtım Faaliyetleri;

- 2017-2018 Bahar dönemi başvuruları için tercih edilebilirlik oranımızı ve kaliteli öğrenci alımını arttırabilmek için Kurumsal İletişim Birimiyle koordineli olarak Google ve Facebook reklamları, Üniversitemiz hastane ve kampüslerinde billboard giydirmeleri yapılmış, Derin Ekonomi dergisinin Ocak ayı sayısında Kurumsal İletişim Birimi tarafından hazırlanan bültene yer verilecektir.
- Enstitümüz web sayfası güncel haline getirilmiş, gerekli tüm bilgiler siteye yüklenerek öğrenciler ve öğretim elemanları tarafından kullanılması sağlanmıştır.
- 29. Sağlık Bilimleri Enstitüleri Toplantısı 13-14 Nisan 2017 tarihlerinde Üniversitemizde gerçekleştirilmiş olup; 52 üniversiteden 103 katılımcı ile toplantı başarılı bir şekilde tamamlanmıştır.

2016 – 2017 YILI GERÇEKLEŞEN FAALİYETLER



Atamalar;

- Enstitü Müdür Vekili olarak görev yapmakta olan Prof. Dr. Semra ÖZÇELİK'in Enstitü Müdürü olarak atanması, - (İK, 14.08.2017)
- Enstitü Müdür Yardımcısı Doç. Dr. Binnur TEMEL'in yeniden atanması, (Enstitü, 14.08.2017)
- Enstitü Sekreter Vekili olarak görev yapmakta olan Zeynep MAYADAĞLI'nın Enstitü Sekreteri olarak atanması, - (İK, 01.01.2017)
- Ağız, Diş ve Çene Cerrahisi Anabilim Dalı Başkanı Prof. Dr. Alper ALKAN'ın atanması, - (Dekanlık, 08.02.2017)
- Protetik Diş Tedavisi Anabilim Dalı Başkanı Yrd. Doç. Dr. Işıl TURP'un atanması, - (Dekanlık, 17.03.2017)
- Ortodonti Anabilim Dalı Başkanı Prof. Dr. Gökmen KURT'un atanması, - (Dekanlık, 13.11.2017)

2017 YILINDA BİRİMDE YAŞANAN SORUNLAR VE ÇÖZÜM ÖNERİLERİ



Sorun: Enstitüye bağlı Anabilim Dallarında tüm sürecin takibini yapacak idari personel görevlendirilmemesi ve sorumlu öğretim üyelerinin eğitim sürecindeki öğrenci işlemlerini zamanında ve eksiksiz yapmamaları öğrenci mezuniyet ve denetim sürecini olumsuz etkilemektedir. Hata oranının azaltılması için Anabilim Dallarından zamanında ve sağlıklı dönüşün sağlanması gerekmektedir.

Çözüm: Konuyla ilgili Anabilim Dallarında görev yapan akademik ve idari personelin Enstitüye bağlı yönetmelik ve yönergeleri inceleyerek, lisansüstü öğrencilerinin eğitim ve mezuniyet süreçlerinin mevzuata uygun hale getirilmesi için gerekli özen ve hassasiyeti göstermelerini sağlamak planlanmaktadır. Bunun için, her Anabilim dalında görevli ve sürece hakim idari personelin yetiştirilmesi gerekmektedir. Öğretim üyelerine yönelik Danışman eğitimlerinin verilmesi planlanmaktadır.

Sorun: Sağlık Bilimleri Enstitüsünün yerinin Üniversite içerisinde bulunabilir olması için yönlendirme tabelalarının olmaması,

Çözüm: Başvuru yapmak isteyen öğrencilerin ulaşımının daha rahat sağlayabilmesi için Enstitünün üst katta olduğuna dair merdiven girişine yönlendirme tabelalarının yerleştirilmesi,

Sorun: İyi bir eğitim kadrosuna ve eğitim olanaklarına sahip olmamıza rağmen Akademik Kadromuzun tanıtımının yeterince yapılamamış olması,

Çözüm: Programlarımızda bulunan öğretim üyelerimizin ve öğrencilere sağlanan/sağlanabilecek imkanların tanıtımının yapılmasına ağırlık verilmesi,

Sorun: Öğrenciler için yapılan etkinliklerin az olması öğrenci motivasyonunu ve memnuniyetinin düşmesine neden olmaktadır.

Çözüm: Öğrencilerin bir araya gelebileceği ve motivasyonlarını artırıcı etkinliklerin yapılması, öğrenci temsilcileri ile düzenli görüşmeler yapılarak öğrenciler ile Enstitü arasında sürekli bir iletişimin sağlanması,

2017 YILI İÇERİSİNDE BAŞLAYIP, 2018 YILINA DEVREDİLEN İŞ SÜREÇLERİ



Devreden İş Süreçleri;

- BVU Lisansüstü Eğitim ve Öğretim Yönetmeliği Uygulama Esaslarının Yabancı Öğrenci alım şartlarının revize edilmesi,
- TYYÇ bilgilerinin ve ders bilgi paketlerinin Anabilim Dalları tarafından hazırlanmasının sağlanması ve web sayfasında yayınlanması,
- İngilizce web sayfasının oluşturulması,
- Orpheus etiketi alma şartlarının sağlanması çalışmalarına başlanması,
- Orpheus etiketi alma şartlarından biri olan Doktora tez savunma sınavlarında tez danışmanının sınav jüri üyesi içerisinde bulunmaması veya bulunması durumunda oy hakkının olmaması ile ilgili kurul kararının alınması,

2018 YILLIK İŞ PLANI

İş Planı

- Lisansüstü programlarındaki öğrencilerin öğrenci işlemlerinin yürütülmesi,
- İlaç Araştırma ve Geliştirme Tezli Yüksek Lisans Programına öğrenci alımı yapılması,
- Deneysel ve Uygulamalı Endokrinoloji Tezli Yüksek Lisans Programına öğrenci alımı yapılması,
- İlaç Araştırma ve Geliştirme Tezli Yüksek Lisans ve Deneysel ve Uygulamalı Endokrinoloji Tezli Yüksek lisans Programları için ders planlarının oluşturulması,
- Orpheus etiketi alma şartlarının sağlanması çalışmalarına başlanması,
- %100 İngilizce eğitim verecek olan İlaç Araştırma ve Geliştirme Tezli Yüksek Lisans Programının açılmasıyla yurtdışında Erasmus işbirliği yapılabilecek diğer Üniversiteler ile bu çalışmaların yürütülmesi,
- 2018 yılında düzenlenecek olan Orpheus toplantısına Enstitümüz tarafından katılım sağlanması,
- Öğretim Üyesi ihtiyacının tamamlanması sonrasında Sağlık Yönetimi Yüksek Lisans ve Doktora programının açılması,

İş Planı

- 2017-2018 Eğitim-Öğretim yılında öğrenci alacak olan yeni programlarımızın güçlü bir şekilde “outdoor”-medya, sosyal medya ve ulusal yayınlarda tanıtımının en etkili şekilde yapılması,
- Ulusal/uluslararası bilimsel etkinlikler düzenleyerek hem Üniversitemizin tanıtımına katkıda bulunulması hem de programın bilimsel içeriğinin zenginleştirilmesi,
- Stratejik Plan hazırlanması,
- Yürütülmekte olan lisansüstü programların Türkiye Yükseköğretim Yeterlilikler Çerçevesi ve Bologna Kriterlerine uygun hale getirilmesi,
- Enstitüden çıkan tezlerin, bilimsel toplantılarda sunulmasının ve makaleye dönüştürülmesinin teşvik edilmesi,
- Enstitünün tanıtımı ile ilgili faaliyetlerin genişletilerek yapılması,
- Öğrencilere yönelik pekiştirme toplantılarının düzenlenerek memnuniyetlerinin ve motivasyonlarının artırılması,

2018 YILLIK İŐ PLANI



- Üniversitemizde düzenlenen bilimsel etkinliklerde Lisansüstü programlarımızın tanıtım faaliyetlerinin yapılabilmesi için Kurumsal İletişim Direktörlüğü ile işbirliğinin artırılması,
- Anabilim dallarının açılış başvuru dosyalarında yer alan öğrenci alım kriterlerinin revize edilmesi ve Yükseköğretim Kurulu Başkanlığı'na iletilmesi planlanmaktadır.

BVÜ

Güçlü Yönlerimiz

- Enstitümüzün 173 yıllık köklü bir kurumun bünyesinde olması,
- Üniversitemizin marka değerinin yüksek olması,
- Ulaşımın kolay olması,
- Tematik üniversite olması,
- Güçlü akademik kadronun olması güçlü yönlerimizdir.

Zayıf Yönlerimiz

- Yeni bir üniversite olmamız nedeniyle lisansüstü programlarda bilinirliğimizin az olması,
- Yeni YÖK kriterlerine göre program açılabilmesi için akademik kadroların yetersiz olması,
- Uluslararası lisansüstü programların olmaması,
- Öğretim üyelerinin lisansüstü derslerde görev almaları durumunda, aldıkları ders oranında eğitim-öğretim performansı verilmemesi zayıf yönlerimizdir.

Fırsatlar

- Sağlık temalı üniversite sayısının az olması,
- Sağlık alanında lisansüstü eğitimini tamamlamış personel sayısının yetersizliği,
- Sağlık alanında lisansüstü programlara talebin çok olması,
- Sağlık alanında lisansüstü programların çeşitliliğinin artması ve her geçen gün yenilerinin eklenmesi,
- Ortak program açma ve dış hoca temini imkânlarının İstanbul'da fazla olması,

Tehditler

- Sağlık alanındaki programların ve enstitülerin sayılarının giderek artması,
- Akademik personel hareketliliğinin fazla olması,
- Vakıf Üniversitelerine karşı yanlış algının varlığı,
- Yeni YÖK kriterlerine uygun programlardaki asgari öğretim üyesi sayılarının artırılması ve bu öğretim üyelerinin doktora veya doçentliğinin söz konusu alanda olma zorunluluğu
- 2017 yılında başlatılan ve YÖK tarafından Devlet Üniversitelerinde eğitim alan lisansüstü öğrencilere verilen 100/2000 burslarının fazla olması, buna karşılık Enstitümüzde ücretli eğitim veriliyor olması ve burs sayısının azlığı,

Öneri ve Tedbirler

- Üniversitemizin lisansüstü eğitim programlarında ulusal ve uluslararası düzeyde rekabet edebilmesi ve sağlık sektöründe bu alanda da lider olabilmesi için; öncelikle programların tanıtım faaliyetlerinin güçlendirilmesi,
- Özellikle YÖK tarafından belirlenen 100 öncelikli alan ile ilgili programların gerek öğretim üyeleri gerekse dersler açısından güçlendirilmesi,
- Öğrencilerin belirli dönemlerde Erasmus vb. programlar ile yurtdışında bilgi ve deneyim kazanmalarının sağlanması,
- Enstitüden çıkan tezlerin, bilimsel toplantılarda sunulmasının ve makaleye dönüştürülmesinin sağlanması,
- Lisansüstü derslerde görev alan öğretim üyelerinin motivasyonlarının artırılması için performans değerlendirmelerinde bu durumun dikkate alınması, Lisansüstü programlarda görev alan öğretim üyelerine Danışman eğitiminin verilmesi,
- Enstitümüz bünyesinde başka programlar açmak yerine var olan programların verimli bir şekilde yürütülmesine öncelik verilmesi
- Girişimci ve Yenilikçi Üniversite Endeksi sıralamasının belirlenmesindeki göstergeler arasında bulunan Doktoralı mezun sayısını arttırmaya yönelik çalışmaların yürütülmesi gerekmektedir.



TEŞEKKÜR EDERİZ